

Ověřování výkazů emisí skleníkových plynů

INFORMACE PRO ZÁKAZNÍKY

	Jméno	Podpis	Datum
Schválil:	Ing. Miroslav Horák		
Přezkoumal:	RNDr. Petr Slavík		
Zpracoval:	RNDr. Petr Slavík		

0 OBSAH

0	OBSAH	2
1	ÚVOD.....	2
2	ZÁKLADNÍ INFORMACE	3
2.1	Nabízené služby	3
2.2	Kontakt	3
3	OVĚŘOVÁNÍ.....	4
3.1	Podmínky pro zahájení ověřování.....	4
3.2	Žádost o ověření	4
3.3	Smlouva o dílo	4
3.4	Obecně o procesu ověřování, cílech ověřování.....	5
3.5	Příprava na ověřování.....	7
3.6	Místní šetření.....	7
3.7	Klasifikace zjištění z auditu	8
3.8	Formulace závěrů ověřovacího procesu, přezkoumání zprávy o ověření	8
3.9	Vydání Zprávy o ověření a Oznamení o ověření	9
4	CENÍK.....	9
5	ODVOLÁNÍ A STÍŽNOSTI	9
5.1	Všeobecně	9
5.2	Postup pro řešení odvolání	9
5.3	Postup při řešení stížnosti na certifikační orgán.....	10
6	ODKAZY NA SLUŽBY CO	10
7	STÍŽNOSTI VŮČI OBJEDNATELŮM.....	10

1 ÚVOD

Vážení zákazníci,

Certifikační orgán TOP-ENVI Tech (dále jen CO) je akreditován k ověřování výkazů emisí skleníkových plynů národním akreditačním orgánem, tj. Českým institutem pro akreditaci, o.p.s. (dále jen ČIA). Disponuje vysoce kvalifikovanými experty pro uvedenou činnost. Auditóři certifikačního orgánu TOP-ENVI Tech jsou držiteli certifikátů vedoucích auditorů (kurz doporučen Ministerstvem životního prostředí pro ověřovatele výkazů emisí skleníkových plynů dle zákona č. 695/2004 Sb.).

Služby CO jsou poskytovány s cílem poskytnutí špičkové úrovně, a to jak po stránce odborné, tak i organizační. Služby CO mohou využít všichni žadatelé bez rozdílu.

Předkládáme Vám základní informace o procesu ověřování výkazů emisí skleníkových plynů. Pokud se rozhodnete pro ověřování u společnosti TOP-ENVI Tech Brno, s.r.o. věřím, že naše vzájemná spolupráce Vám pomůže nejen splnit legislativní požadavky, ale také stále zlepšovat systémy zjišťování a vykazování emisí skleníkových plynů.

Ing. Miroslav Horák,
ředitel TOP-ENVI Tech Brno, společnost s r.o.

2 ZÁKLADNÍ INFORMACE

2.1 Nabízené služby

Certifikační orgán TOP-ENVI Tech nabízí ověřování výkazů emisí skleníkových plynů v následujících oblastech:

- Emise ze spalovacích zařízení z činností uvedených v příloze 1 zákona č. 695/2004 Sb. - spalování kapalných paliv, plynných paliv a biomasy
- Emise ze spalovacích zařízení z činností uvedených v příloze 1 zákona č. 695/2004 Sb. - spalování pevných paliv
- Koksovací pece jak jsou uvedeny v příloze 1 zákona č. 695/2004 Sb.
- Zařízení pro pražení a slinování kovové rudy jak jsou uvedena v příloze 1 zákona č. 695/2004 Sb.
- Zařízení na výrobu surového železa nebo oceli, včetně kontinuálního lití, jak jsou uvedena v příloze 1 zákona č. 695/2004 Sb.
- Zařízení na výrobu cementového slínku, jak jsou uvedena v příloze 1 zákona č. 12/2009 Sb.
- Zařízení na výrobu vápna, jak jsou uvedena v příloze 1 zákona č. 695/2004 Sb.
- Zařízení na výrobu skla, jak jsou uvedena v příloze 1 zákona č. 695/2004 Sb.
- Zařízení na výrobu keramických výrobků, jak jsou uvedena v příloze 1 zákona č. 695/2004 Sb.
- Zařízení na výrobu buničiny a papíru, jak jsou uvedena v příloze 1 zákona č. 695/2004 Sb.

Při poskytování svých služeb spolupracuje CO s uznávanými odborníky z příslušné oblasti ověřování, přičemž poskytuje zákazníkovi nejenom konstatování o shodě, ale poskytuje také přidanou hodnotu identifikací silných stránek a možností pro zlepšení v oblasti zjišťování množství emisí skleníkových plynů a jejich vykazování.

Rozsah akreditace ve formě Osvědčení o akreditaci certifikačního orgánu a další aktuální informace viz www.topenvi.cz. Osvědčení o akreditaci CO je dostupné na vyžádání také přímo na adrese společnosti.

Poradenství související s emisemi skleníkových plynů CO zásadně neprovádí těm klientům, u kterých je zainteresován na ověřování emisí skleníkových plynů.

2.2 Kontakt

Certifikační orgán TOP-ENVI Tech
TOP-ENVI Tech Brno, společnost s r.o.
Zábrdovická 827/10
615 00 Brno

Tel/fax: 545 216 125
<http://www.topenvi.cz>

RNDr. Petr Slavík	vedoucí CO, vedoucí auditor	545 216 400 739 512 868	petr.slavik@topenvi.cz
Ing. Bohdan Brázda	zástupce vedoucího CO, vedoucí auditor	548 226 300 776 293 587	bohdan.brazda@topenvi.cz
Ing. Veronika Šmídová	vedoucí auditor	545 213 651 739 055 412	veronika.smidova@topenvi.cz
Renata Klímová	administrativní pracovník	545 216 125	renata.klimova@topenvi.cz

3 OVĚŘOVÁNÍ

3.1 Podmínky pro zahájení ověřování

Základní podmínkou pro objednání ověřování výkazů emisí skleníkových plynů je vytvoření výkazu emisí skleníkových plynů za dané vykazovací období. Výkaz musí respektovat ustanovení zákona č. 695/2004 Sb., ve znění pozdějších předpisů a vyhlášky č. 12/2009 Sb., v platném znění a vycházet z údajů zjištěných v souladu se schváleným monitorovacím plánem a ostatními relevantními právními předpisy.

3.2 Žádost o ověření

Vyplněnou a oprávněnou osobou podepsanou žádost o ověření zasílá objednatel spolu s dalšími požadovanými dokumenty uvedenými v žádosti o ověření na adresu CO TOP-ENVI Tech.

Formulář žádosti o ověření je k dispozici na www.topenvi.cz nebo je zaslán na vyžádání objednateli poštou.

S veškerou dokumentací objednatele zachází CO TOP-ENVI Tech jako s důvěrnou. Pokud pracovník CO zjistí, že z různých důvodů není schopen CO ověření provést, neprodleně o této skutečnosti informuje objednatele a navrhne možné řešení.

3.3 Smlouva o dílo

Před zahájením ověřování je mezi objednatelem a CO TOP-ENVI Tech uzavřena smlouva IF/CO-12, jejíž rámcový obsah je uveden zde:

- o specifikace smluvních stran;
- o předmět smlouvy, rozsah ověřování, kritérium ověřování (normativní dokument, specifikace) vůči němuž bude ověření provedeno
- o termíny a místo plnění
- o dohoda o ceně a placení
- o ujednání o podkladech a spolupůsobení
- o práva a povinnosti smluvních stran
- o podmínky pro odvolání, stížnosti a odstoupení od smlouvy

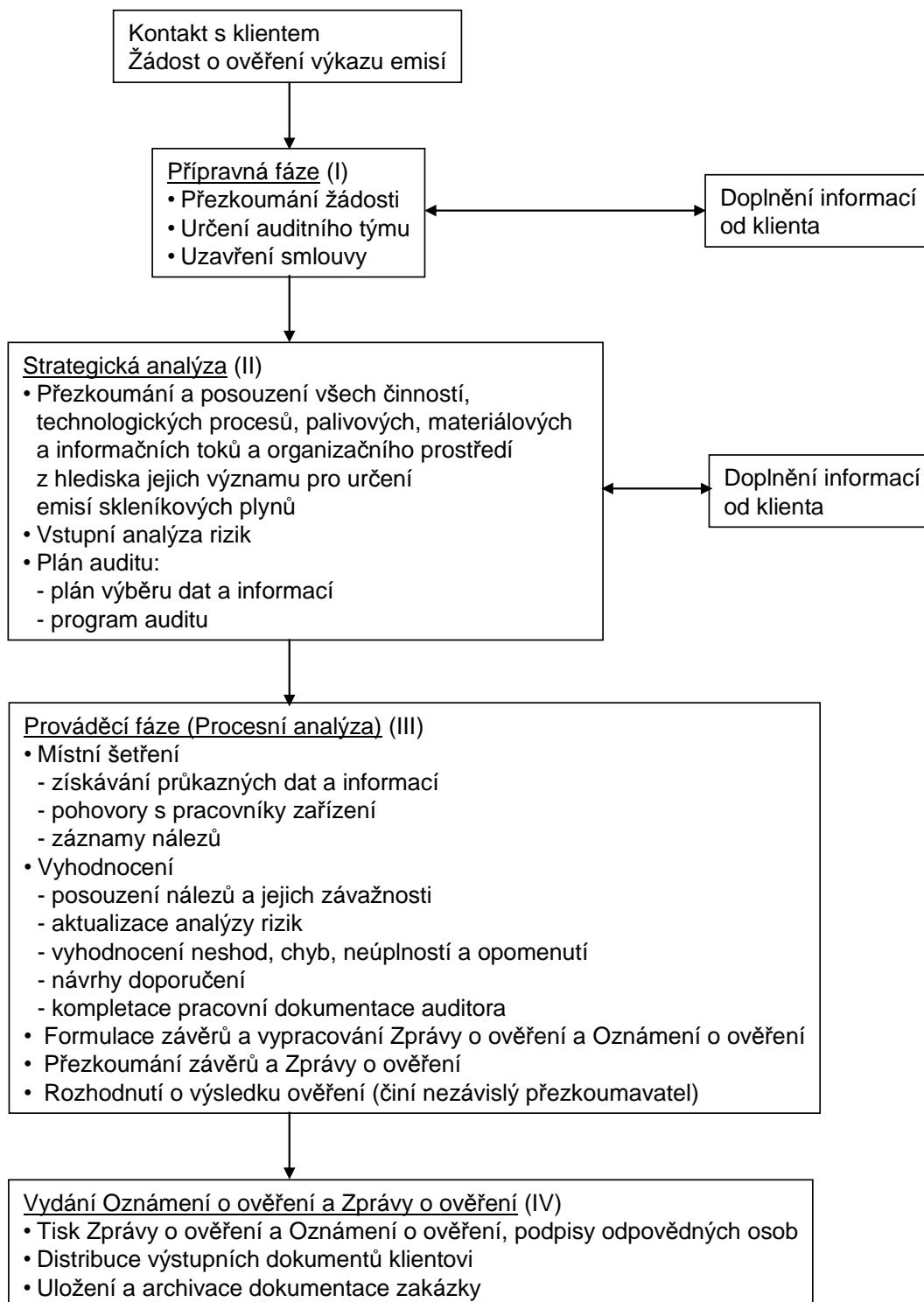
Objednatel dostane návrh smlouvy k posouzení. V případě, že jej neakceptuje v plném znění, projedná navrhované změny s CO TOP-ENVI Tech. Smlouvu podepisují statutární zástupce objednatele a jednatel TOP-ENVI Tech Brno, společnost s r.o.

3.4 Obecně o procesu ověřování, cílech ověřování

Popis procesu ověřování je součástí interního dokumentu PP05 Postup ověřování výkazů emisí skleníkových plynů, který vychází z požadavku zákona č. 695/2004 Sb., vyhlášky č. 12/2009 Sb. a dokumentu EA 6/03 Pokyny EA pro uznávání ověřovacích orgánů podle Směrnice EU o systému pro obchodování s emisemi.

Cílem ověřování je posouzení a potvrzení, že vykázané množství emisí skleníkových plynů a postupy zjišťování vykázaného množství jsou ve shodě s Rozhodnutím MŽP o povolení k emisím skleníkových plynů a schváleným monitorovacím plánem (příloha rozhodnutí) a souvisejícími právními předpisy.

Následující schéma popisuje průběh procesu ověřování.



3.5 Příprava na ověřování

Po podpisu smlouvy sestaví vedoucí CO auditní tým, určí vedoucího auditora, určí osobu, která zajistí přezkoumání provedeného ověřování.

Objednatel má právo vznést námitky proti složení auditního týmu. Své výhrady řeší přímo s vedoucím CO.

Příprava na ověřování zahrnuje:

- přezkoumání Žádosti o ověření výkazu emisí (IF/CO-02);
- stanovení jednoznačných požadavků;
- potvrzení vyřešení jakýchkoli nedorozumění;
- schopnost poskytnout certifikační službu odpovídající rozsahu akreditace;
- definování odpovědných pracovníků k provedení konkrétního ověřování s ohledem na nestrannost a nezávislost a střet zájmů auditorského týmu ve vztahu k subjektu provozovatele;
- poskytnutí příslušných pracovních dokumentů (podklady od klienta) auditorům;
- záznam do plánovacího IF/CO-08 Harmonogram realizace zakázek.

Následuje provedení strategické analýzy včetně analýzy rizik ukončené vypracováním Programu ověřování (IF/CO-05). Program ověřování specifikuje hlavní oblasti, na které bude zaměřeno místní šetření, konkretizuje dokumentaci, která bude požadovaná a uvádí pracovníky (pracovní funkce), se kterými bude požadováno jednání.

3.6 Místní šetření

Cílem místního šetření je shromažďování a ověřování dokumentů, dat, informací podle připraveného Programu ověření. Následným zpracováním a vyhodnocením získaných poznatků auditor dospěje k závěrečnému výroku.

Objednatel ověřování je před uskutečněním místního šetření seznámen s Programem ověřování, aby mohl uskutečnit potřebnou přípravu. Případné změny projednává s vedoucím auditorem.

Ověřování na místě je zahájeno úvodní schůzkou představitelů objednatele a členů auditního týmu, na které vedoucí auditor představí členy týmu a konkretizuje proces ověřování. Na úvodní schůzce jsou odsouhlaseny podmínky a časový průběh ověřování.

Od pracovníků objednavatele je požadováno, aby:

- umožnili členům auditního týmu přístup k zařízení, personálu a záznamům tak, aby mohli získat důkazy o stavu ověřovaného zařízení a posoudit správnost a úplnost výkazu emisí,
- plně spolupracovali při řešení vzniklých nejasností.

Podrobné rozvedení postupu a činností při místním šetření je popsáno v interním pracovním postupu ověřovacího orgánu (PP05). Jako vodítko při posuzování slouží příslušný Seznam auditních otázek (IF/CO-13).

3.7 Klasifikace zjištění z auditu

Vedoucí auditor na základě objektivních nálezů z ověřování klasifikuje svoje zjištění následujícím způsobem:

Závažná neshoda	Jednoznačná neshoda s jednou nebo více podmínkami povolení k vypouštění emisí skleníkových plynů, s požadavky monitorovacího plánu a dalšími relevantními právními předpisy, která má nebo může způsobit závažné zkeslení vykázaného množství skleníkových plynů.
Doporučení ke zlepšování	Izolovaná nahodilá zjištění, která však signalizují určité potenciální problémy, které by v případě neřešení mohly přerůst v neshody.
	Pozorování pozitivního vývoje v prověřovaných oblastech.
	Možná slabá místa v systému, která lze odstranit preventivním opatřením.

Podmínkou pro kladný výrok auditora z hlediska ověření výkazu emisí skleníkových plynů je odstranění závažných neshod a ověření jejich odstranění vedoucím auditorem.

Ověření odstranění závažných neshod provádí vedoucí auditor na místě, případně doložením potřebných dokumentů na CO. V případě identifikace závažných neshod přijímá zástupce objednatele nápravná opatření, která jsou zaznamenána v Zápise o závažných neshodách (IF/CO-07).

Termín pro realizaci nápravných opatření u závažných zjištěných neshod je stanoven vedoucím auditorem.

3.8 Formulace závěrů ověřovacího procesu, přezkoumání zprávy o ověření

Na základě vyhodnocení všech relevantních aspektů vedoucí auditor vypracuje Zprávu o ověření a Oznámení o ověření. Ve zprávě jsou uvedeny všechny podstatné skutečnosti, zejména:

- identifikace ověřovaného zařízení a provozovatele;
- identifikace a specifikace zdrojů emisí skleníkových plynů a typů emisí skleníkových plynů;
- identifikace a specifikace materiálů, které mají za následek emise skleníkových plynů;
- přehled použité dokumentace v papírové i elektronické podobě;
- přehled všech nálezů týkajících se relevantních aspektů postupů zjišťování a vykazování emisí skleníkových plynů a shody či neshody s postupy předepsanými platným povolením k emisím skleníkových plynů a platným monitorovacím plánem;
- výsledek přezkoumání, zda vykázané množství emisí skleníkových plynů je dostatečně přesné a věrohodné a není tedy zatíženo nepřijatelnou chybou;
- doporučení vyplývající z nálezů.

Oznámení o ověření má formát a obsah předepsaný Ministerstvem životního prostředí. Certifikační orgán v něm potvrzuje, že provozovatelem zařízení vykázané množství emisí je zjištěno v souladu s ustanoveními zákona č. 695/2004 Sb. v platném znění a vyhlášky č. 12/2009 Sb. a v souladu se schváleným monitorovacím plánem. Dále

potvrzuje, že ověření bylo provedeno v souladu s platnou legislativou, zejména s přílohou č. 2 Zákona č. 695/2004 Sb. v platném znění.

Koncept zprávy o ověření a veškerá dokumentace související s ověřovacím procesem je předložena k přezkoumání dalšímu vedoucímu auditorovi, který se sám nepodílel na daném ověření. Auditor provádějící přezkoumání při své činnosti postupuje v souladu s doporučeními dokumentu EA-6/03 Pokyny EA pro uznávání ověřovacích orgánů.

3.9 Vydání Zprávy o ověření a Oznámení o ověření

Po přezkoumání jsou dokumenty Zpráva o ověření a Oznámení o ověření uvolněny k finalizaci a tisku. Poté, co jsou opatřeny příslušnými podpisy, jsou odeslány klientovi.

4 CENÍK

Při tvorbě ceníku vycházel CO TOP-ENVI Tech ze zásady, že celkové příjmy od objednatelů za ověřování musí pokrýt náklady související s posuzováním a certifikací, tj. náklady účtované na vrub CO, dále na zajištění finanční stability CO, na vytvoření fondu pro řešení mimořádných situací a na pokrytí rozvoje CO.

Ceník je dostupný na www.topenvi.cz v sekci Ověřování výkazů emisí skleníkových plynů jako dokument PP08.

5 ODVOLÁNÍ A STÍŽNOSTI

5.1 Všeobecně

Proti jakémukoli rozhodnutí CO je možno se písemně odvolat k vedoucímu CO do 14 dnů ode dne doručení rozhodnutí, proti kterému se hodlá organizace odvolat. Odvolání je nutno odeslat na kontaktní adresu uvedenou v čl. 2.2 tohoto dokumentu. Za evidenci stížností a odvolání proti rozhodnutí CO odpovídá vedoucí CO (IF/CO-20).

5.2 Postup pro řešení odvolání

Za účelem dodržování maximální nezávislosti a nestrannosti v procesu ověřování emisí skleníkových plynů CO zřídil Certifikační radu (dále jen Rada). Členové Rady jsou vybíráni tak, aby byla zajištěna rovnováha zájmů, a přitom žádný jednotlivý zájem nepřevládá. Rada je složena ze stran, kterých se přímo týká problematika ověřování emisí skleníkových plynů tj. provozovatelé zařízení, ekologové a odborníci na ověřování emisí skleníkových plynů. Rada se řídí Statutem Certifikační rady (PP01) a Jednacím řádem (PP02).

Certifikační rada

- vyžaduje informace od vedoucího CO o podaném odvolání a o způsobu výsledku jeho vyřízení;
- řeší odvolání v případě, že námitky objednavatele proti postupu CO a výsledkům ověřování nebyly uspokojivě vyřešeny samotným vedoucím CO;
- certifikační orgán je povinen Radu informovat o všech dalších námitkách a stížnostech stran zúčastněných na ověřování.

Certifikační rada posuzuje odvolání nebo námitky a zpracuje stanovisko, které předá vedoucímu CO. Rozhodnutí vedoucího CO je konečné a není proti němu odvolání.

Odvolání musí být vyřízeno do 30 dnů od jeho podání. O výsledku odvolání je organizace, která ho podala, informována doporučeným dopisem.

5.3 Postup při řešení stížnosti na certifikační orgán

Stížnosti na všechny pracovníky CO (včetně auditorů/expertů) řeší vedoucí CO. O výsledku informuje stěžovatele. Stížnosti na vedoucího CO řeší ředitel společnosti TOP-ENVI Tech Brno, s.r.o.; stížnost je nutno směřovat do jeho rukou.

6 ODKAZY NA SLUŽBY CO

Certifikační orgán neuděluje značky shody, nepoužívá vlastní logo. CO požaduje od svých klientů, pokud se odkazují na služby akreditovaného subjektu, aby používali podle potřeby následující nebo obdobnou větu:

„Ověřeno certifikačním orgánem TOP-ENVI Tech, akreditovaným ČIA Praha pod číslem 664/2007, pro ověřování výkazů emisí skleníkových plynů“.

7 STÍŽNOSTI VŮČI OBJEDNATELŮM

Certifikační orgán vyžaduje, aby provozovatel ověřeného zařízení:

- vedl záznamy o všech provozovateli známých stížnostech týkajících se souladu výsledku ověřování s požadavky zákona a dal tyto záznamy na požádání ověřovacímu orgánu k dispozici;
- přijal vhodná opatření stran těchto stížností a všech nedostatků zjištěných u výsledků ověření, které mají vliv na soulad s požadavky ověřování; přijatá opatření byla následně dokumentována.

V rámci následného ověřování pro nové období, bude ověřovací orgán posuzovat také záznamy o stížnostech vůči provozovateli zařízení.